

「住まいの健康診断」を実施した中古住宅をご購入の方は、住宅ローンの優遇を受けられます！

- 「住まいの健康診断」を実施した中古住宅を購入するにあたって、福岡県と提携した県内の金融機関で住宅ローンを利用する場合は、**金利の優遇**や**手数料の割引等**の優遇を受けられます。
- 具体的な優遇内容は金融機関によって異なりますので、**金融機関に直接ご確認ください**。

住宅ローンのお申し込み、ご相談ができる金融機関	●福岡銀行	●西日本シティ銀行	●北九州銀行
	●福岡信用金庫	●福岡ひびき信用金庫	●筑後信用金庫
	●大川信用金庫	●九州労働金庫	
	●J Aグループ福岡		
	[J Aむなかた J A粕屋 J A福岡市東部 J A福岡市 J A糸島] [J A筑紫 J Aふくおか八女 J A柳川 J Aみなみ筑後 J A北九]		
	(金融機関コード順)		

「福岡県子どもリノベ補助金」の“特典”

【フラット35】地域連携型の適用により【フラット35】の借入金利の引き下げが受けられます！

- 【フラット35】**地域連携型**とは、子育て世帯や地方移住者等に対する積極的な取組を行う地方公共団体と住宅金融支援機構が連携し、住宅取得に対する地方公共団体による補助金交付などの財政的支援とあわせて【フラット35】の**借入金利を一定期間引き下げる制度**です。
- 「**流通型**」（「住まいの健康診断」を受けた中古住宅の購入後にリノベーション）で、「福岡県子どもリノベ補助金」を受けられる場合が対象となります。

※【フラット35】**地域連携型** をご利用を検討されている方は、通常とは異なる流れで「福岡県子どもリノベ補助金」の申請を行う必要がありますので、事前に窓口（福岡県 住宅計画課 計画係：092-643-3732）にお問い合わせください。

- 金利の引下げ幅やご利用の要件等は、**住宅金融支援機構の窓口までご確認ください**。

お問い合わせ先

 <p>住まいのしあわせを、ともにつくる。 住宅金融支援機構</p>	<p>九州支店 営業グループ TEL 092-233-1507</p>	<p>【フラット35サイト】 www.flat35.com 右のQRコードを読み取り、 【フラット35サイト】にアクセス！</p> 
---	--	--

「住まいの健康診断」のご相談・お申込は応援宣言事業者にご相談ください

「住まいの健康診断」に関するご相談は当店へ

「住まいの健康診断」
応援宣言事業者について

住宅市場活性化協議会が、福岡県内の不動産事業者（宅建業者）で「住まいの健康診断」の応援を宣言した事業者を登録する制度です。「住まいの健康診断」ホームページで公開中です。



このステッカーとノボリが目印！

福岡県 + (公社)福岡県宅地建物取引業協会
(公社)全日本不動産協会 福岡県本部
からの補助により

お得な料金 で利用できます！



買いたいも、売りたいも、安心とご一緒に！
住まいの健康診断
Fukuoka Home Inspection
宅建業法インスペクション対応！

中古住宅を売る前、買う前に
**住まいの専門家が
建物の状態を診断します！**

売却又は購入予定 売り主

応援宣言事業者 構造、雨漏り等、設備配管等をチェック

住宅ローン手数料割引 **中古一戸建て住宅**

オプション/床下進入・小屋裏進入・耐震診断・断熱材施工状況・瑕疵保険事前検査

中古分譲マンション 遠方居住の売主もお得

住宅ローンの金利優遇 目視及び計測 **買い主**

県内に居住 する若年世帯・子育て世帯は
最大 **50万円**補助!

県外から対象市町村に
これから移住 または 移住後 **1年未満**の
若年世帯・子育て世帯は
最大 **75万円**補助!

「住まいの健康診断」を行った
中古住宅購入の際や
親世帯との同居のために行う
**若年世帯・子育て世帯の
リノベーションを支援します**

購入+リノベ 親世帯と子世帯 居住性向上 省エネルギー
若年世帯 流通型 対象は30万円以上の工事 長寿命化 新しい生活様式
子育て対応 **移住で補助アップ** バリアフリー 防犯性向上

中古分譲マンション 子育て世帯 県内の工事業者
「住まいの健康診断」済み 持家型 **同居+リノベ**
中古一戸建て住宅

補助をもらって中古住宅をリノベーション!
福岡県子どもリノベ
福岡で。より快適に。より子育てしやすく。



福岡県子どもリノベ補助金*」の概要

*正式名称は、「福岡県子どもまんなか既存住宅流通リノベーション推進事業」です。

- 若年世帯*1・子育て世帯*2が良質な中古住宅を取得できるよう経済的支援を行うものです。
- 若年世帯・子育て世帯が購入した「住まいの健康診断」実施済みの中古住宅や、若年世帯・子育て世帯がこれから同居する親世帯*3の持家に対して、子育てしやすい住宅にリノベーションする工事について、その費用の一部を福岡県が補助します。

補助金もらって中古住宅をリノベーション！
福岡県子どもリノベ
福岡で、より快適に。より子育てしやすく。

福岡県子どもリノベ補助金の申請・お問い合せ

福岡県 建築都市部 住宅計画課 計画係

TEL 092-643-3732

E-mail ; jukeikaku@pref.fukuoka.lg.jp

- ※1 若年世帯 : 配偶者(婚姻の予約者等を含む)との年齢の合計が 80 歳以下である世帯。
- ※2 子育て世帯 : 同居者に 18 歳未満の者または 妊娠している者がいる世帯。
- ※3 親世帯 : 若年世帯・子育て世帯の世帯主または 配偶者の「直系尊属」がいる世帯。(「直系尊属」とは、父母や祖父母など、自分より上の世代の直系親族のことを言います。)

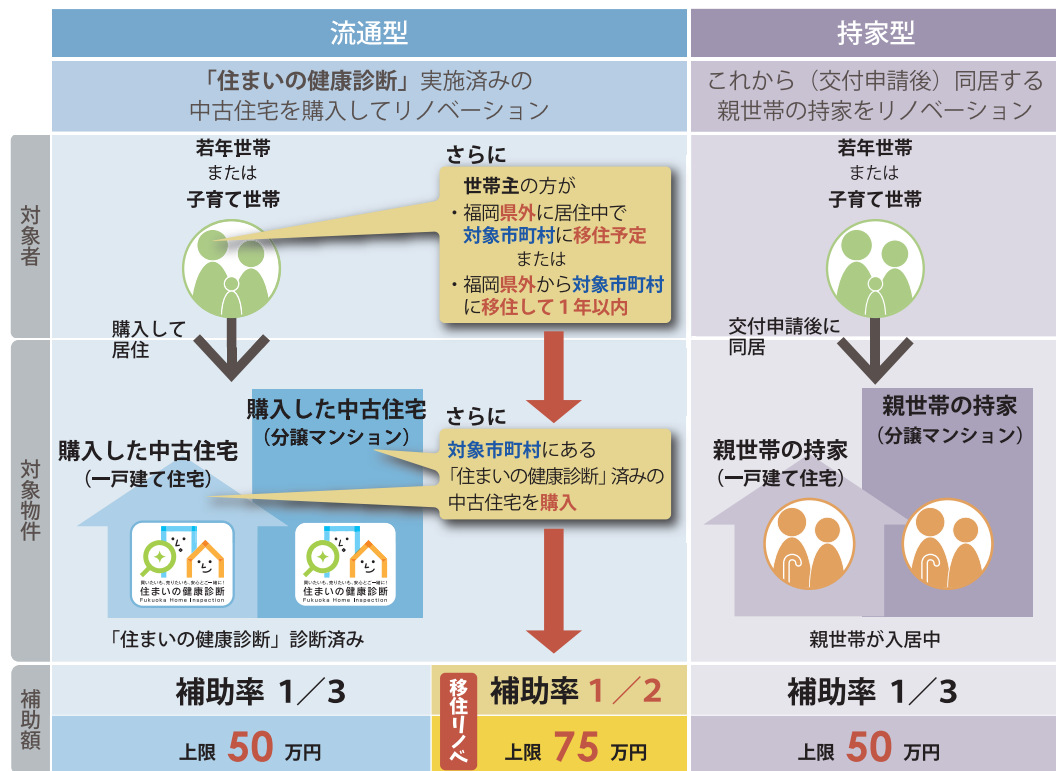
今すぐWebで検索!

福岡県子どもリノベ



対象と補助額

- 対象となる物件は、中古住宅（一戸建て住宅・分譲マンション）と親世帯の持家です。
- 中古住宅（一戸建て住宅・分譲マンション）は「流通型」、親世帯の持家は「持家型」の要件を満たす必要があります。
- 「流通型」には、県外から中古住宅を購入して移住する場合に補助金がアップする「移住リノベ」があります。



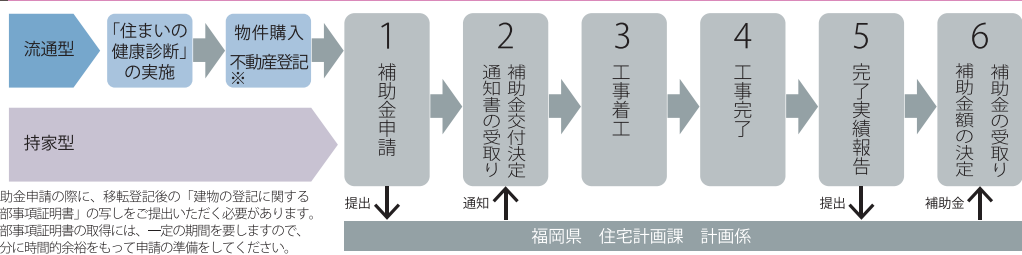
- 「住まいの健康診断」実施済みの住宅であること。
- 「移住リノベ」の対象市町村は「移住支援金」を支給する事業を実施している市町村
令和8年度は以下の31市町村
北九州市 大牟田市 久留米市 飯塚市 田川市 柳川市 八女市 筑後市 大川市 豊前市 宗像市 古賀市 うきは市 嘉麻市 みやま市 粕屋町 芦屋町 岡垣町 小竹町 桂川町 東峰村 大川町 香春町 川崎町 大任町 福智町 苅田町 みやこ町 上毛町 築上町
- 耐震性を有している(昭和56年6月以降着工等)こと又は工事完了後に耐震性を有する住宅であること。
- 県が認める住宅支援策を実施する市町村内にある住宅であること。
⇒令和8年度は全市町村で県が認める住宅支援策が実施される予定です。
- 過去に県のリノベーション補助金を受けたことのない住宅であること。

補助対象工事

- 補助対象は、以下に示すリノベーション工事で、かつ県内の事業者が行う工事費 30 万円以上の工事です。

改修の種類	補助対象となる工事内容
居住性向上改修	○広さ・間取りの変更 ○増築 ○収納スペースの設置 ○三点(キッチン・洗面・ ○駐車場の設置 ○屋外スロープの設置 ○手すりの設置 浴室)給湯への対応 ○その他子育てに資する改修 【例1】家事をしながら子どもの見守りができるように、アイランドキッチンへの改修 【例2】子どもの成長に合わせて自由に間取りが変更できるように、可動式間仕切りを設置 【例3】親子が一緒に入浴ができるように、浴室を広くする改修
長寿命化改修	○耐久性向上改修 : 屋根、外壁、設備配管等の耐久性を従来より向上させるもの ○防水性向上改修 : 屋根、外壁、浴室等の防水性を従来より向上させるもの
省エネルギー改修	○断熱改修 : 窓、外壁、屋根・天井、床の断熱性能を従来より向上させるもの ○遮熱改修 : 窓、屋根、外壁の遮熱性能を従来より向上させるもの ○省エネルギー等設備機器の設置 : 省エネルギー等設備機器(太陽熱利用システム、節水型トイレ、高断熱浴槽等)の設置 ※ただし、太陽光発電システム・高効率給湯器は対象外です。
防犯性向上改修	○窓の改良 : C.P登録(防犯性の高い建物部品)のガラスの設置、四方枠付き、面格子の設置、補助鍵の設置、窓ガラス全面への防犯フィルムの貼付 ○玄関・勝手口の改良 : C.P登録(防犯性の高い建物部品)のドアの設置、玄関・勝手口を照らす照明の設置 ○住宅まわりの改良 : 門扉の設置、防犯カメラの設置、センサーライトの設置、録画機能付きテレビドアホンの設置、玉砂利の敷き詰め 等
新しい生活様式対応改修	○住宅内にウイルスを持ち込まないための改修 : 玄関付近への手洗いの設置、固定式の宅配ボックスの設置、モニター付きインターホンの設置 等 ○住宅内の感染拡大を防止する改修 : 自動水栓の設置、網戸の設置、換気扇の設置、換気機能付きエアコンの設置、玄関ドアの換気対策(通風式ドアへの取換え、玄関網戸の設置等)、抗菌・抗ウイルス素材への取り替え(手すり、壁材、床材)、自動開閉式便座への交換、トイレの増設(2箇所目)、シャワールームユニット設置、通風式シャッターの設置 等 ○リモートワークやオンライン授業に対応する改修 : ワーキングスペース確保のための間仕切り設置、ワーキングスペースの増築、防音対策、情報コンセント(LAN)の設置 等
バリアフリー改修	○手すりの設置 ○段差の解消 ○廊下等の幅の拡幅 ○階段勾配の緩和 ○浴室の改良 ○トイレの改良、出入口の戸の改良 ○床材料の改良

補助金申請から受け取りまでの流れ



- ※他の補助制度にて、補助を受けている(又は受ける予定の)補助対象工事に対して、福岡県子どもリノベ補助金を受け取ることはできません。
- ※工事の着工の前に、必ず申請を行い、交付決定の通知を受け取ってから着工を行ってください。交付決定通知の前に、着工した場合は、補助金を受け取ることができません。
- ※補助金交付決定後、申請内容の変更が生じる場合は、変更交付申請の手続きが必要となる場合があります。
- ※完了実績報告は、工事が完了した日から30日以内に行ってください。年度末は、30日以内であっても2月28日までに行ってください。期限までに完了実績報告書の提出ができない場合は、補助金を受け取ることができません。
- ※予算に限りがありますので、期限前に補助金が終了することがあります。その場合は、予め福岡県のホームページでお知らせします。
- ※補助金申請及び完了実績報告は、ふくおか電子申請サービスによるオンライン申請が可能です。